



**GUÍA DE BUENAS PRÁCTICAS PARA EL
SUBTITULADO PARA SORDOS EN DVD**
Juan Manuel Carrero Leal
Mónica Souto Rico
CESyA

- Breve historia del formato DVD
- Elementos técnicos del sistema DVD
- Pautas para el subtitulado, según la norma UNE
- Análisis de la subtitulación en DVD
- Aportaciones y ejemplos
- Conclusiones

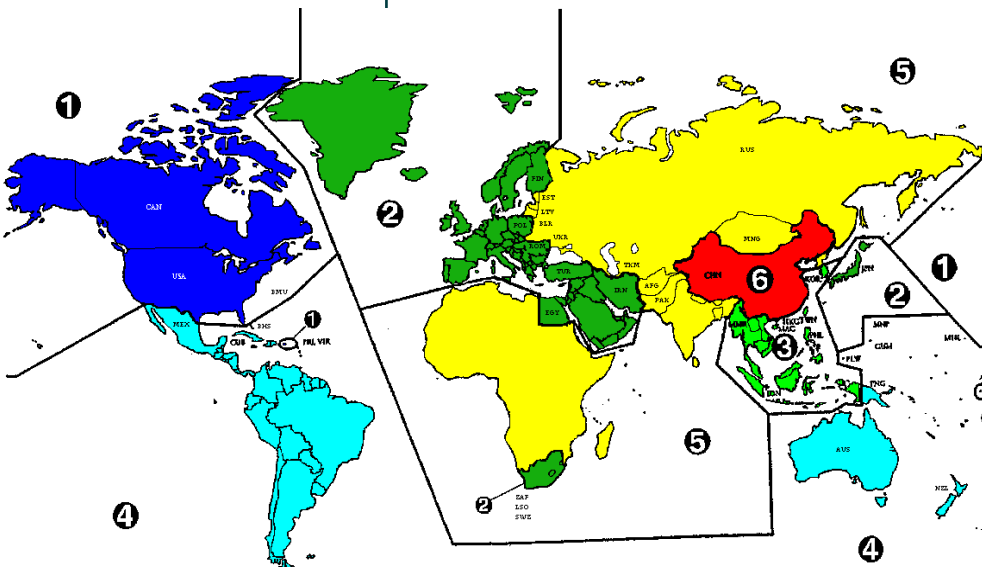
- Anunciado en 1995
- Formatos competidores. MMCD vs. SD
- Primer formato para películas panorámicas

CAPACIDAD DE ALMACENAMIENTO DE 8,55 GIGAS

- Ventajas:
- Dos horas de video digital
 - 8 pistas de audio con 8 canales cada uno
 - 32 pistas para subtítulos
 - textos indentificativos

Trabajo del video con líneas
INDEPENDIENTES: compatibilidad

Compatible con el sistema DTS



norma
española

UNE 153010

Septiembre 2003

TÍTULO	<p>Subtitulado para personas sordas y personas con discapacidad auditiva</p> <p>Subtitulado a través del teletexto</p> <p><i>Subtitling for deaf and hard-of-hearing people. Subtitling by teletext.</i></p> <p><i> Sous-titrage pour personnes sourdes et personnes avec handicap auditif. Sous-titrage au moyen du télétexte.</i></p>
CORRESPONDENCIA	
OBSERVACIONES	
ANTECEDENTES	<p>Esta norma ha sido elaborada por el comité técnico AEN/CTN 153 <i>Asudas Técnicas para Personas con Discapacidad</i> cuya Secretaría desempeña FENIN.</p>

Edición e impresión por AENOR
Deposito legal: M 34236/2003

© AENOR 2003
Reproducción prohibida

LAS OBSERVACIONES A ESTE DOCUMENTO HAN DE DIRIGIRSE A:

AENOR

Asociación Española de
Normalización y Certificación

C Océano, 6
28004 MADRID-España

Teléfono 91 432 60 00
Fax 91 310 40 32

18 Páginas

Grupo 9

Según la norma UNE 153010,

- caracteres de colores
- caja de fondo
- 35 o 37 caracteres por línea
- interlineado sencillo
- colocación del subtítulo en la parte inferior

Otras recomendaciones:

- escribir con letra los número del 0 al 10
- utilización de siglas
- formas cortas de cargos de personalidades
- emoticonos

EL LABERINTO DEL FAUNO



- caracteres sans serif.
- separación escasa
- utilización del código de color
- información contextual inferior
- utilización de la cursiva

TORRENTE 3



- caracteres en sans serif
- menos sombra
- utilización del código de color hasta en la información contextual
- información contextual inferior entre corchetes
- utilización de la cursiva: teléfono, televisión, sueños.
- música

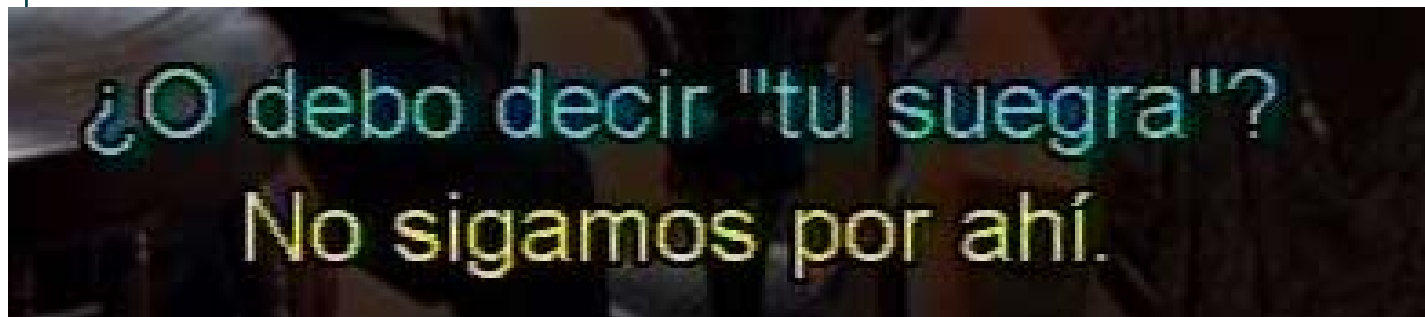
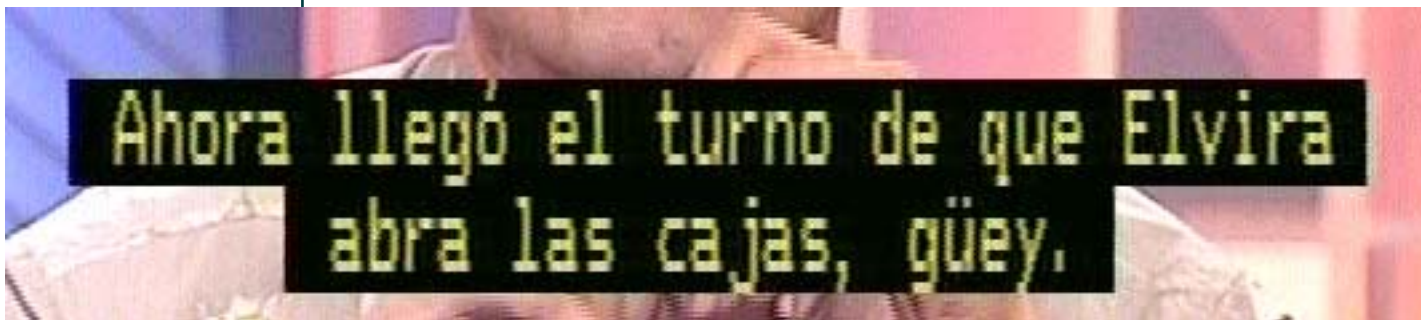
SPIDERMAN



- caracteres en serif
- utilización de sombreado
- utilización del código de color hasta en la información contextual
- información contextual entre paréntesis y en mayúscula
- utilización de la cursiva: teléfono, televisión
- uso de comillas en palabras distintas

DORAEMON

- caracteres en Sans Serif
- subtitulado literal
- utilización de sombreado
- modificaciones respecto al código de color
- utilización del código de color hasta en la información contextual
- información contextual entre paréntesis y en minúscula en la parte inferior



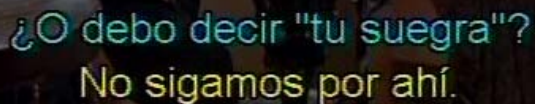
- Las características de los DVD nos permiten una mayor flexibilidad a la hora de realizar el subtitulado que la que nos proporciona el teletexto que implica un gran número de limitaciones.
- Las principales diferencias entre el subtitulado para sordos en teletexto definido a través de la norma UNE y las posibilidades que nos ofrece el DVD se pueden agrupar en 3 apartados:
 - Características generales
 - Colores
 - Fuentes

- Características generales

- Posibilidad de utilizar todo el espectro de colores tanto para el color de letra como para el sombreado.
- Repertorio completo de caracteres, pudiendo usar toda clase de símbolos que permita la fuente utilizada.
- Posición en pantalla con total libertad de ajuste tanto en anchura (columnas) como en altura (líneas).
- En función de la fuente utilizada tendremos distintos límites de caracteres por línea, pero se aconseja no superar los 35 caracteres en una misma línea.



Ahora llegó el turno de que Elvira abra las cajas, güey.



¿O debo decir "tu suegra"?
No sigamos por ahí.

- Colores
 - Tratar de mantener la asignación de colores por personaje tal y como está definida en la normativa del teletexto.
 - Aprovechar las posibilidades de una mayor variedad de colores para, en ocasiones, facilitar la identificación de los personajes.
 - No necesidad de caja de fondo al poder utilizar el sombreado. Se aconseja un sombreado de color negro y 2 px de anchura.
 - Evitar utilizar los colores con mucho brillo ya que cansan con mayor facilidad y rapidez la vista.

Fuentes: serif vs sans serif



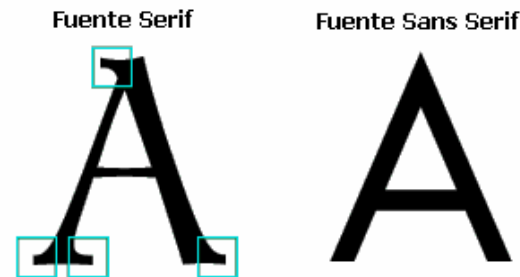
SUBTITULADO EN EL TELETEXTO



SUBTITULADO EN DVD

- Fuentes

- Preferible utilizar una fuente sans-serif que una fuente serif.



- Entre las sans-serif las preferibles son ARIAL, VERDANA y TAHOMA.
- Según varios estudios la que proporciona mayor legibilidad y facilidad de lectura es la ARIAL de tamaño 32.

- Caracteres
 - Utilización de fuentes Sans Serif.
 - Colores con menor grado de brillo
 - Sombreado de 2 pixeles de anchura
 - Adaptación de los colores de los personajes en películas infantiles
- Información contextual
 - Lo más breve posible y lenguaje claro
 - Entre paréntesis
 - Centrado en la parte inferior de la imagen

- Información musical
 - Utilización de notas al comienzo de cada subtítulo
 - Subtitulado de toda la letra cuando ésta suponga información
 - No incluir tipos de música
- Utilización de cursiva sólo en errores en la pronunciación
- Voces en off.
 - Entre comillas
 - Identificación del personaje en la medida de lo posible